

Kmetijsko okoljski kazalci v Sloveniji

VPLIV KMETIJSTVA NA BIOTSKO RAZNOVRSTNOST

Ohranjanje kmetijskih genskih virov

Zoran Čergan, Peter Dolničar, Janko Verbič,
Andrej Zemljič, Vladimir Meglič



Kmetijski inštitut Slovenije, Hacquetova 17, Ljubljana



Biotska raznovrstnost – kmetijske rastline

- Genska raznolikost sort in vrst kmetijskih rastlin je del globalne biodiverzitete.
- Z večjo intenzivnostjo kmetovanja se zmanjšuje pridelava tradicionalnih in starih sort ter vrst kmetijskih rastlin in s tem povezana genska raznolikost in raznovrstnost. Razlog za to je v uporabi manjšega števila modernih sort namenjenih intenzivni kmetijski pridelavi, ki pa v večini primerov tudi izhajajo iz istega vira in s tem omejujejo gensko raznolikost.



Cilji

- Cilj je ohranjanje čim večje biotske ter sortne raznolikosti v rastlinski pridelavi, ki je osnova za pridelavo hrane ter ohranjanje krajinske raznovrstnosti, vir dohodkov za preživetje na kmetijah in del naravne ter kulturne dediščine.
- Cilj je uresničevanje in izvrševanje mednarodnih obveznosti in pogodb:
 - Konvencije o biološki raznovrstnosti
 - mednarodne pogodbe o rastlinskih genskih virih za prehrano in kmetijstvo
 - EU akcijskega načrta za ohranjanje biotske raznovrstnosti in genskih virov za prehrano in kmetijstvoter nacionalnih programov:
 - nacionalni program varstva okolja
 - nacionalni program varstva narave
 - nacionalni program razvoja podeželja
 - strategije ohranjanja biotske raznovrstnosti v Sloveniji.



Kazalci ohranjanja kmetijskih genskih virov

- Kazalec prikazuje število ter delež sort za posamezno vrsto ali skupino kmetijskih rastlin. Kazalec kaže na gensko raznolikost za posamezno vrsto kmetijskih rastlin in na pritisk prevladujočih genotipov, sort, na gensko raznolikost znotraj posamezne vrste kmetijskih rastlin ter sistema kmetijske pridelave v Sloveniji od leta 1997 do leta 2009.
- Kazalec opredeljuje le raznovrstnost ter raznolikost v rastlinski pridelavi, ne kaže pa stanja v celotnem kmetijskem ekosistemu.
- Podatki so povzeti iz letnih poročil in publikacij Ministrstva za kmetijstvo, gozdarstvo in prehrano – Fitosanitarna uprava RS (vir: Poročilo o stanju kmetijstva, živilstva in gozdarstva ter objave FURS MKGP, za leta 1997–2009) in podatkov o prodaji semena za posamezne poljščine (vir: FURS, MKGP, Semenarna Ljubljana, d. d. – neuradni podatki). Osnovni vir so podatki o prijavah za varstvo in vpis ter umik z nacionalne sortne liste, pa tudi letopisi Statističnega urada Republike Slovenije.



Skupno število sort po posameznih skupinah poljščin, ki so bile registrirane in potrjene za prodajo

		1997	1998	1999	2000	2001	2002	2003	2004	2008	2009
Strno žito (pšenica)	število sort	108	108	129	126	116	135	135	136	136	59
Okopavine krompir	število sort	50	50	62	58	61	60	60	60	58	59
Okopavine - sladkorna pesa	število sort	21	21	20	20	21	18	18	18	13	5
Koruza	število sort	111	111	133	156	157	184	184	189	234	250
Krmne rastline - trava	število sort	66	66	75	78	75	76	76	69	66	21
Krmne rastline - trava (okrasna)	število sort	34	34	44	45	46	50	50	49	53	0
Krmne rastline - metuljnice	število sort	48	48	49	46	40	42	42	41	66	12
Krmne rastline - druge krmne rastline (tudi zrnate stročnice, grašica in rastline za podor)	število sort	62	62	71	65	56	60	60	50	43	9
Industrijske rastline (brez sladkorne pese) - oljnice	število sort	37	37	39	34	34	30	30	22	24	7
Industrijske rastline (brez sladkorne pese) -predivnice	število sort	8	8	8	9	10	10	10	9	9	0
Industrijske rastline (brez sladkorne pese) - hmelj	število sort	12	12	13	13	13	14	14	14	14	15
Industrijske rastline (brez sladkorne pese) - drugo	število sort	10	10	10	6	3	3	3	3	1	0

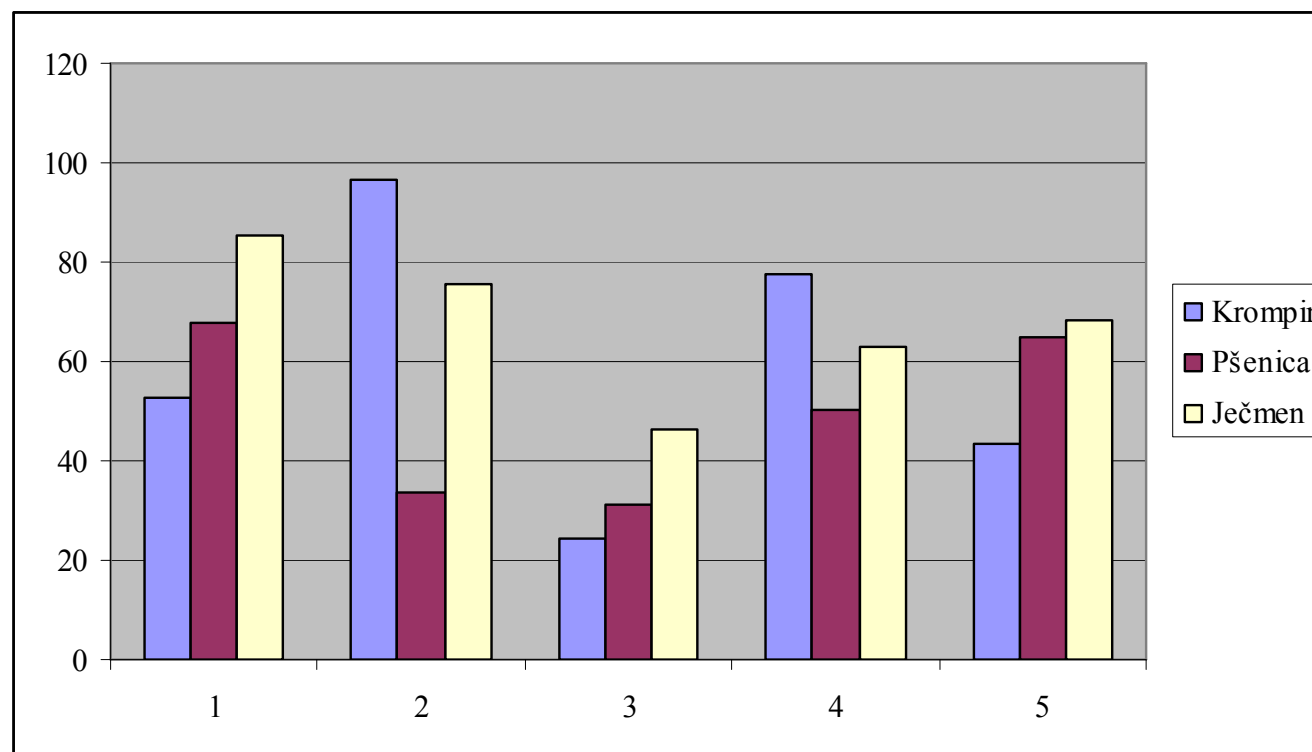


Delež petih najpomembnejših sort v skupni pridelavi za posamezno poljščino (v %) za SLO

		1997	1998	1999	2000	2001	2002	2003	2004	2007	2008	2009
Koruza	%	41	42	46	46	35	37	38	39	35	35	35
Krompir	%	58.4	54.5	50.6	50.8	52.9	54.1	55.5	55.9	45	35	35
Navadna pšenica	%	93	70.9	70.6	64.4	68	62.7	54.5	48.6	35	27	30
Navadni ječmen	%	87	87.6	90.9	85.2	85.4	71.1	75.7	75	69	60	60
Rž	%	100	100	100	100	100	100	100	100	100	100	100
Tritikala	%	100	100	100	100	100	100	100	100	100	100	100
Oves	%	100	100	100	100	100	100	100	100	100	100	100



Primerjava deleža 5 najpomembnejših sort v skupni pridelavi za posamezno poljščino (v %) za posamezne države EU in SLO



1 = SLO, 2 = BE, 3 = DE, 4 = LU, 5 = UK,





Ocena trenda

- Delež petih najpomembnejših sort za posamezno vrsto kmetijskih rastlin prevladuje pri večini vrst kmetijskih rastlin, razen pri koruzi, navadni pšenici in krompirju.
- Skupno število sort v pridelavi se je od leta 1997 povečalo pri koruzi, navadni pšenici in krompirju, pri ostalih poljščinah pa je bilo število nespremenjeno ali pa se je zmanjševalo.
- Pri navedenih treh skupinah kmetijskih rastlin je opazen trend proti večji raznolikosti.



