

KMETIJSKI INŠTITUT SLOVENIJE

Hacquetova 17
1000 Ljubljana



NAČINI GOSPODARJENJA NA KMETIJAH

Zoran ČERGAN, dr. Drago BABNIK

Kmetijsko okoljski kazalci – stanje, trendi in primerjava z državami EU, Ljubljana 12.11.2009



NAČINI GOSPODARJENJA NA KMETIJAH

DEFINICIJA

Načini gospodarjenja na kmetijah so opredeljeni kot odločitve in praktični ukrepi, ki določajo upravljanje kmetije. Vključujejo tehnologije pridelovanja, kakršno je vrstenje poljščin, ter načine obdelave tal in s tem povezano pokritost tal z rastlinsko odejo, pa tudi tipe in zmogljivosti skladišč za organska gnojila. (H. P. Piorr, U. Eppler, PAIS Project 2000-2004).

CILJI

- ohranjanje in izboljševanje trajne rodovitnosti tal, preprečevanje erozije in zbitosti tal,
- povečevanje učinkovitosti porabe rastlinskih hranil,
- zmanjšanje možnosti za onesnaženje okolja s sredstvi za varstvo rastlin in z gnojili,
- gospodarska učinkovitost.

(Program razvoja podeželja za Republiko Slovenijo 2007–2013, Nacionalni program varovanja okolja, Zakon o kmetijskih zemljiščih, Zakon o varstvu okolja, Uredba o predpisanih zahtevah ravnanja ter dobrih kmetijskih in okoljskih pogojih pri kmetovanju, Pravilnik za izvajanje dobre kmetijske prakse pri gnojenju, Uredba o mejnem vnosu nevarnih snovi in gnojil v tla)



NAČINI GOSPODARJENJA NA KMETIJAH

Setvena sestava, deleži pokritosti tal, koruze in metuljnic

METODIKA

Podatki: obseg pridelave vrst ali skupine vrst poljščin 1992 – 2008 (vir SURS).

Pokritost tal: za posamezno vrsto ali skupino vrst: obseg pridelave v ha X faktor pokritosti = število dni od setve do spravila / 365 (vir IRENA 14).

Iz obračuna so bile izpuščene kategorije: druga žita, druge suhe stročnice, druge oljnice, druge industrijske rastline, drugi enoletni posevki, drugo na njivah, neobdelano in zelenjadnice razen fižola za zrnje. Obračunska površina je bila s tem okoli 5 % manjša od skupne površine njiv in vrtov.

Delež koruze: koruza (za zrnje in silažo) / skupna površina njiv in vrtov.

Delež metuljnic: metuljnice (krmni grah in bob, fižol za zrnje, soja, detelja in lucerna, travno deteljne mešanice) / skupna površina njiv in vrtov.

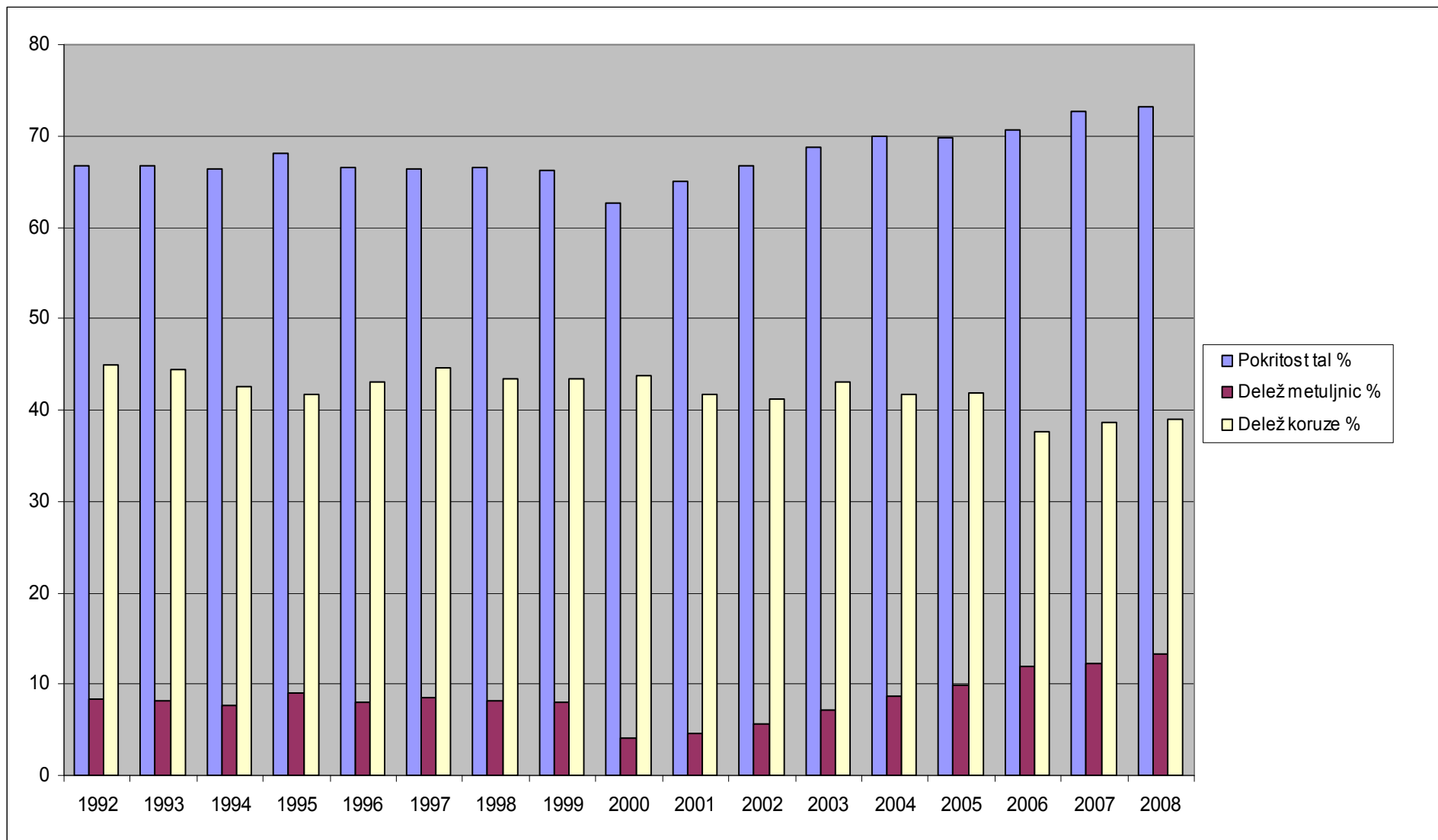


POMEMBNEJŠE SPREMEMBE V SETVENI SESTAVI

	1992	2008	Najmanj	Največ
Njive in vrtovi (ha)	190.984	180.303	168.414	191.351
POLJŠČINE (ha)				
Pšenica in pira	36.413	35.413	30.059	39.335
Rž	2.692	714	620	2.692
Ječmen	8.146	19.229	8.146	19.229
Oves	2.376	1.887	1.793	2.731
Tritikala	0	3.241	0	3241
Koruza za zrnje	61.220	43.698	39.839	61.220
Krmni grah in bob	39	1.212	9	3434
Fižol za zrnje	574	355	303	595
Krompir	12.928	4.427	4.427	12.928
Sladkorna pesa	3.153	0	0	10.837
Krmne korenovke	10.789	1.564	1.564	11.431
Oljna ogrščica	1.978	4.442	54	5.358
Sončnice	93	256	9	256
Buče za olje	1.232	3.414	1.295	4.302
Hmelj	2.398	1.638	1.453	2.466
Silažna koruza	24.571	26.543	23.933	31.525
Detelje in lucerna	4.048	4.351	1.892	4.351
Trave, TM in TDM	19.532	29.574	13.899	29.574
od tega TDM	11.132	17.964	3.918	17.964

Kmetijsko okoljski kazalci – stanje, trendi in primerjava z državami EU, Ljubljana 12.11.2009

Deleži pokritosti tal, koruze in metuljnic na njivah



Kmetijsko okoljski kazalci – stanje, trendi in primerjava z državami EU, Ljubljana 12.11.2009



NAČINI GOSPODARJENJA NA KMETIJAH

Setvena sestava, deleži pokritosti tal, koruze in metuljnic

KOMENTAR

V Sloveniji je med kategorijami kmetijskih zemljišč največ trajnega travinja, najmanj pa njiv in vrtov. Kljub temu je temeljna značilnost slovenskega poljedelstva usmerjenost v pridelovanje krme. Zaradi gospodarnosti pridelave med krmnimi rastlinami močno prevladuje koruza. Posledica ozke setvene sestave je sorazmerno majhna pokritost tal, zelo velik delež koruze in malo metuljnic v kolobarju. Vsi naštetih dejavniki pospešujejo degradacijske procese tal.

Povečevanje pokritosti tal in deleža metuljnic v setveni sestavi po letu 2000 je predvsem posledica uvedbe nekaterih ukrepov v okviru Slovenskega kmetijsko-okoljskega programa in Kmetijsko okoljskega programa. Setvena sestava je odsev specializacije kmetijske pridelave, zato v njej v kratkem času ni pričakovati bistvenih sprememb. S tega vidika je obravnavano obdobje 1992–2008 sorazmerno kratko.



NAČINI GOSPODARJENJA NA KMETIJAH

Setvena sestava, deleži pokritosti tal, koruze in metuljnic

KLJUČNO SPOROČILO

Načini gospodarjenja na kmetijah imajo neposreden vpliv na različne procese razvrednotenja tal, kakršni so erozija, zmanjšanje organske snovi v tleh, njihovo zbitost in različno onesnaženje. Te procese zmanjšuje pokritost tal s poljščinami in žetvenimi ostanki ter so odvisni predvsem od setvene sestave.

V Sloveniji je bila pokritost v letih 1992–2008 precej stalna (od 62,7 % do 73,1 %), vendar se kaže se trend povečevanja pokritosti tal. Delež koruze se zmanjšuje in je v letih 2006, 2007 in 2008 padel pod 40 %. Obseg pridelovanja metuljnic se povečuje in je bil v letu 2007 trikrat večji kot v letu 2000 (od 4,2 % na 13,3 %). Po letu 2000 je opazno hitrejša povečevanje pokritosti tal in deleža metuljnic v setveni sestavi.



OCENA TRENDA

NAČINI GOSPODARJENJA NA KMETIJAH (1992 – 2008)

- Pokritost tal
- Delež metuljnic
- Delež koruze



+ 6,3 %
+ 5,0 %
- 5,9 %

UGODNA SMER RAZVOJA